

Dell Vostro 15 – 3546

Brukerhåndbok

Forskriftsmessig modell: P45F
Forskriftsmessig type: P45F001



Merknader, forholdsregler og advarsler



MERK: En MERKNAD angir viktig informasjon som hjelper deg med å bruke datamaskinen bedre.



FORSIKTIG: En FORHOLDSREGEL angir enten potensiell fare for maskinvaren eller for tap av data og forteller hvordan du kan unngå problemet.



ADVARSEL: En ADVARSEL angir potensiell fare for skade på eiendom, personskade eller død.

Copyright © 2015 Dell Inc. Med enerett. Dette produktet er beskyttet av amerikanske og internasjonale lover og regler om copyright og intellektuell eiendom. Dell™ og Dell-logoen er varemerker som tilhører Dell Inc. i USA og/eller andre jurisdiksjoner. Alle andre merker og navn som er nevnt i dette dokumentet kan være varemerker som eies av deres respektive bedrifter.

2015 - 03

Rev. A02

Innholdsfortegnelse

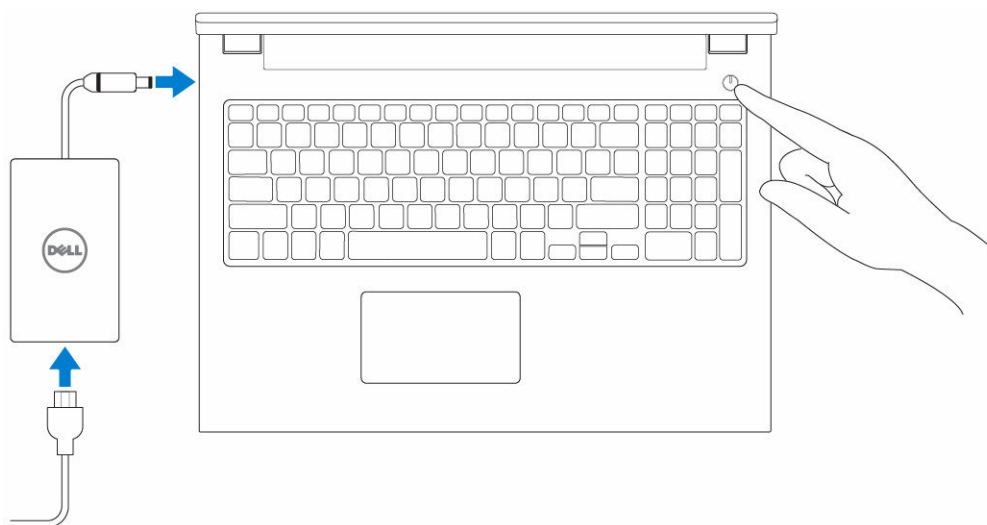
1 Arbeide inne i datamaskinen.....	5
Koble til vekselstrømsadapteren.....	5
Systemoversikt.....	6
Sett forfra og bakfra	6
Gjør følgende før du foretar arbeid inne i datamaskinen:.....	7
Anbefalte verktøy.....	8
Slå av datamaskinen.....	8
Etter at du har arbeidet inne i datamaskinen.....	9
2 Fjerne og installere komponenter.....	10
Ta ut batteriet.....	10
Sette inn batteriet.....	11
Ta ut den optiske stasjonen.....	11
Sette inn den optiske stasjonen.....	12
Ta av tilgangspanelet.....	12
Sette på tilgangspanelet.....	13
Ta ut harddisken.....	13
Sette inn harddisken.....	14
Ta ut minnemodulen.....	14
Sette inn minnemodulen.....	14
Ta ut WLAN-kortet.....	15
Sette inn WLAN-kortet.....	15
Ta av tastaturet.....	15
Montere tastaturet.....	16
Ta av håndstøtten.....	18
Sette på håndstøtten.....	19
Fjerne batterikontakten.....	20
Sette på batterikontakten.....	20
Ta ut klokkebatteriet.....	21
Sette inn klokkebatteriet.....	21
Ta ut den optiske stasjonskontakten.....	22
Sette inn den optiske stasjonskontakten.....	22
Ta ut I/U-kortet.....	23
Sette inn I/U-kortet.....	24
Ta av høyttalerne.....	24
Montere høyttalerne.....	25
Ta ut hovedkortet.....	25
Sette inn hovedkortet.....	27

Ta av skjermenheten.....	27
Montere skjermenheten.....	30
Fjerne kameraet.....	30
Sette på kameraet.....	31
Ta ut varmeavlederen.....	32
Sette inn varmeavlederenheten.....	32
Ta ut strømkontakten.....	33
Sette inn strømkontakten.....	33
3 Systemoppsett.....	35
Oppstartsrekkefølge.....	35
Navigeringsknapper.....	35
Alternativer i System Setup (Systemoppsett).....	36
Oppdatere BIOS	40
System- og oppsettpassord.....	41
Tilordne et system- og oppsettpassord.....	41
Slette eller endre et eksisterende system og/eller installasjonspassord.....	42
4 Diagnostikk.....	43
Enhanced Pre-Boot System Assessment (ePSA)-diagnostikk.....	43
Enhetsstatuslamper.....	44
Strømstatuslamper.....	44
5 Spesifikasjoner.....	45
Spesifikasjoner.....	45
6 Kontakte Dell.....	50
Kontakte Dell.....	50

Arbeide inne i datamaskinen

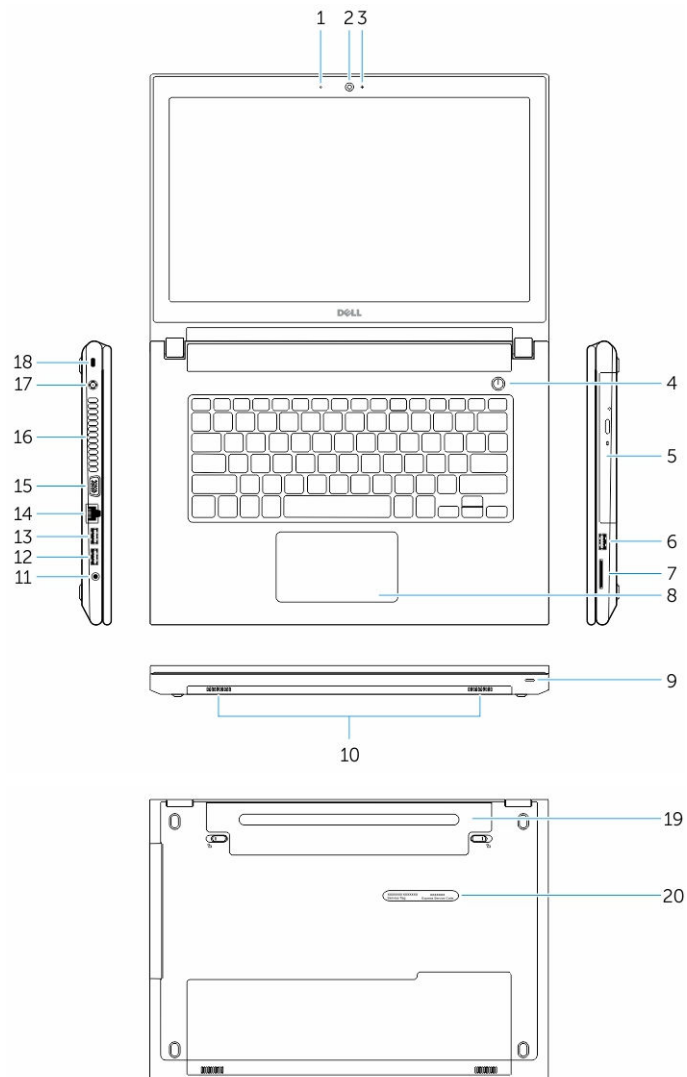
Koble til vekselstrømsadapteren

Koble strømadapteren, og slå på datamaskinen.



Systemoversikt

Sett forfra og bakfra










- | | |
|---------------------------------|---------------------|
| 1. mikrofon | 2. kamera |
| 3. statuslampe for kamera | 4. strømknapp |
| 5. optisk stasjon | 6. USB 2.0-kontakt |
| 7. minnekortleser | 8. styreplate |
| 9. strøm- og batteristatuslampe | 10. høyttalere |
| 11. lydkontakt | 12. USB 3.0-kontakt |

- | | |
|---------------------|--------------------------------|
| 13. USB 2.0-kontakt | 14. nettverkskontakt |
| 15. VGA-kontakt | 16. ventilasjonshull |
| 17. strømkontakt | 18. åpning for sikkerhetskabel |
| 19. batteri | 20. etikett med servicemerke |

Gjør følgende før du foretar arbeid inne i datamaskinen:

Følg disse sikkerhetsreglene for å beskytte datamaskinen mot mulig skade og ivareta din egen sikkerhet. Hvis ikke annet er angitt, forutsetter hver av prosedyrene i dette dokumentet følgende:

- Du har lest sikkerhetsanvisningene som fulgte med datamaskinen.
- En komponent kan byttes ut eller--hvis enheten er kjøpt separat--settes inn ved å utføre trinnene for demontering av komponenten i motsatt rekkefølge.

-  **ADVARSEL:** Koble fra alle strømkilder før du åpner datamaskindekselet eller paneler. Når du er ferdig med arbeidet inni datamaskinen, setter du plass alle deksler, paneler og skruer før du kobler til strømkilden.
-  **ADVARSEL:** Før du arbeider inne i datamaskinen må du lese sikkerhetsanvisningene som fulgte med datamaskinen. Se mer informasjon om gode arbeidsvaner på hjemmesiden for overholdelse av forskrifter på www.dell.com/regulatory_compliance.
-  **FORSIKTIG:** Mange reparasjoner kan bare utføres av en autorisert servicetekniker. Du bør bare utføre feilsøking og enkle reparasjoner som tillates i produktdokumentasjonen eller angis på Internett eller av telefonservice- og støtteamet. Skader som oppstår på grunn av reparasjoner som ikke er autorisert av Dell, dekkes ikke av garantien. Les og følg sikkerhetsanvisningene som følger med produktet.
-  **FORSIKTIG:** Unngå elektrostatisk utlading. Forbind deg selv til jord med en jordingsstropp rundt håndleddet eller ved å berøre en umalt metallflate med jevne mellomrom, for eksempel en kontakt på baksiden av datamaskinen.
-  **FORSIKTIG:** Vær forsiktig når du håndterer komponenter og kort. Ikke berør komponentene eller kontaktene på et kort. Hold kortene i kantene eller i festebraketten i metall. Komponenter som f.eks. prosessoren, må holdes i kantene, ikke pinnene.
-  **FORSIKTIG:** Når du kobler fra en kabel, må du trekke i kontakten eller uttrekkstappen, ikke i selve kablet. Enkelte kabler har kontakter med sperretapper. Hvis du kobler fra denne typen kabel, må du presse inn sperretappene før du kobler fra kablet. Når du trekker kontakter fra hverandre, må du trekke dem rett og jevnt ut for å unngå å bøye kontaktpinnene. Når du skal koble til en kabel, må du først kontrollere at begge kontaktene er riktig orientert og innrettet.
-  **MERK:** Fargen på datamaskinen og enkelte komponenter kan se annerledes ut enn i dette dokumentet.

For å unngå å skade datamaskinen må du utføre trinnene nedenfor før du begynner å arbeide inne i datamaskinen.


1. Pass på at arbeidsunderlaget er plant og rent, slik at du unngår riper i datamaskindekselet.
2. Slå av datamaskinen (se Slå av datamaskinen).
3. Hvis datamaskinen er koblet til en forankringsstasjon (Forankret), må du koble fra forankringsstasjonen.


 **FORSIKTIG: Når du skal koble fra en nettverkskabel, må du først koble kablen fra datamaskinen og deretter fra nettverksenheten.**

4. Koble alle nettverkskabler fra datamaskinen.
5. Koble datamaskinen og alt tilkoblet utstyr fra strømuttakene.
6. Lukk skjermen og snu datamaskinen opp-ned på et plant arbeidsunderlag.

 **MERK:** For å unngå skade på hovedkortet må du ta ut hovedbatteriet før du reparerer datamaskinen.

7. Ta ut hovedbatteriet.
8. Snu datamaskinen opp-ned.
9. Åpne skjermen.
10. Trykk på strømknappen for å jorde hovedkortet.

 **FORSIKTIG: For å unngå elektriske støt må du alltid koble maskinen fra stikkontakten før du åpner dekselet.**

 **FORSIKTIG: Før du berører noe inne i datamaskinen bør du jorde deg selv ved å berøre en ulakkert metallflate, f.eks metallet på baksiden av datamaskinen. Mens du arbeider bør du ved jevne mellomrom berøre en ulakkert metallflate for å utlade statisk elektrisitet som kan skade de interne komponentene.**


11. Ta alle installerte ExpressCard- eller Smart-kort ut av de aktuelle sporene.


Anbefalte verktøy

Veiledningene i dette dokumentet kan kreve at du bruker følgende verktøy:

- En liten skrutrekker med vanlig blad
- Nr. 0 stjernetrekker
- Nr. 1 stjernetrekker
- Liten plasspiss

Slå av datamaskinen

 **FORSIKTIG: Lagre og lukk alle åpne filer og avslutt eventuelle åpne programmer før du slår av datamaskinen hvis du vil unngå å miste data.**

1. Slå av operativsystemet:
 - I Windows 8.1:
 - Bruke en berørings skjerm:
 - a. Sveip med fingeren fra høyre skjermkant slik at du åpner amulettmenyen og velg **Settings** (innstillinger).
 - b. Velg deretter  og velg så **Shut down** (slå av).

Eller

* på startskjermen berøres  og velg så **Shut down** (slå av).

– Bruke en mus:

a. Pek i øvre høyre hjørne av skjermen og klikk **Settings** (innstillinger).

b. Klikk deretter på  og velg så **Shut down** (slå av).

Eller

* på startskjermen klikkes  og velg så **Shut down** (slå av).

• I Windows 7:

1. Klikk **Start** .
2. Klikk **Shut down** (slå av).

eller

1. Klikk **Start** .
2. Klikk på pilen nederst til høyre på **Start**-menyen som vist nedenfor, og deretter på **Shut**

Down (Slå av).




2. Kontroller at datamaskinen og alt tilkoblet utstyr er slått av. Hvis ikke datamaskinen og tilkoblet utstyr ble automatisk slått av da du avsluttet operativsystemet, holder du inne strømknappen i ca. 6 sekunder for å slå dem av.

Etter at du har arbeidet inne i datamaskinen

Når du er ferdig med å sette alt tilbake, må du passe på at du kobler til eventuelle eksterne enheter, kort og kabler før du slår på datamaskinen.

 **FORSIKTIG: Bruk bare batteriet som er beregnet på denne bestemte Dell-datamaskinen, for å unngå skade på datamaskinen. Ikke bruk batterier som er beregnet på andre Dell-datamaskiner.**

1. Koble til eksternt utstyr, for eksempel portreplikator eller mediebase, og sett inn igjen eventuelle kort, som ExpressCard.
2. Koble telefon- og nettverkskablene til datamaskinen.

 **FORSIKTIG: Hvis du skal koble til en nettverkskabel, kobles først kablet til nettverksenheten og deretter til datamaskinen.**

3. Sett tilbake batteriet.
4. Koble til datamaskinen og alle tilkoblede enheter i strømuttakene.
5. Slå på datamaskinen.

Fjerne og installere komponenter

Denne delen gir detaljert informasjon om hvordan du kan fjerne og installere komponentene i datamaskinen.

Ta ut batteriet

1. Følg prosedyrene i [Før du arbeider inne i datamaskinen](#).
2. Utfør følgende trinn, som vist på illustrasjonen:
 - a. Skyv låsene utover [1].
 - b. Løsne batteriet [2].



3. Løft opp batteriet for å ta det ut av datamaskinen.

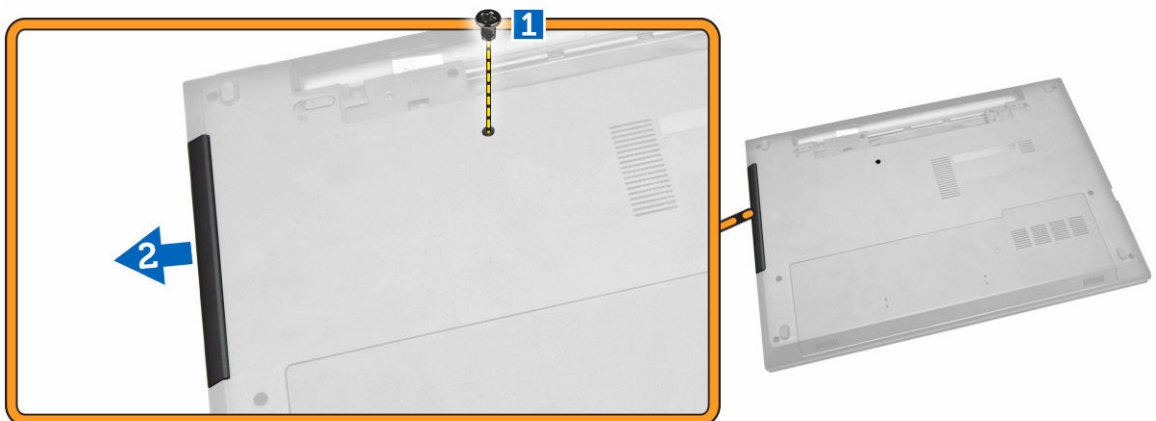


Sette inn batteriet

1. Sett batteriet inn i batterisporet, og trykk for å låse på plass.
2. Følg prosedyrene i [Etter at du har arbeidet inne i datamaskinen](#).

Ta ut den optiske stasjonen

1. Følg fremgangsmåten i [Før du arbeider inne i datamaskinen](#).
2. Ta ut [batteriet](#)
3. Utfør følgende trinn, som vist på illustrasjonen:
 - a. Skru ut skruen som fester den optiske stasjonen [1].
 - b. Skyv den optiske stasjonen ut av datamaskinen [2].



Sette inn den optiske stasjonen

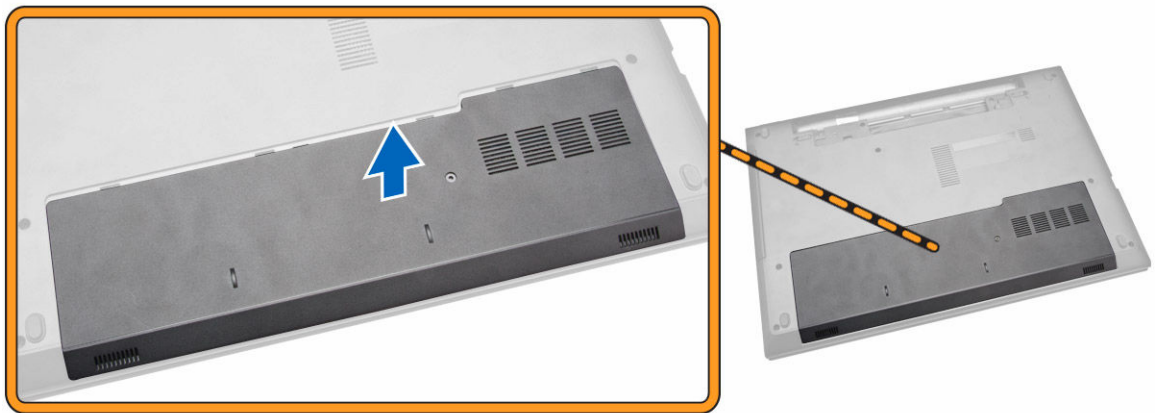
1. Skyv den optiske stasjonen inn i datamaskinen.
2. Stram til skruen for å feste stasjonslåsen.
3. Sett inn [batteriet](#).
4. Følg prosedyrene i [Etter at du har arbeidet inne i datamaskinen](#).

Ta av tilgangspanelet

1. Følg prosedyrene i [Før du arbeider inne i datamaskinen](#).
2. Ta ut [batteriet](#).
3. Utfør følgende trinn, som vist på illustrasjonen:
 - a. Løsne skruen som fester tilgangspanelet til datamaskinen [1].
 - b. Skyv tilgangspanelet fra datamaskinen [2].



4. Løft tilgangspanelet av datamaskinen.

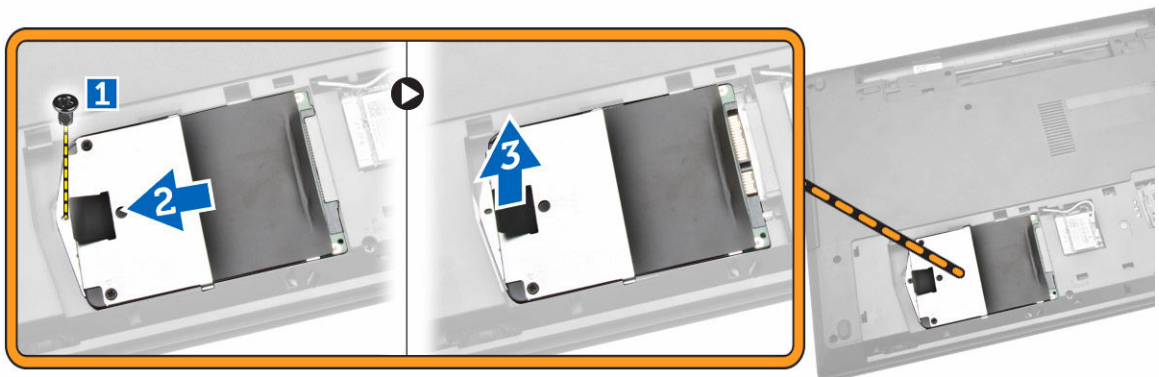


Sette på tilgangspanelet

1. Sett tilgangspanelet inn i kabinettet.
2. Stram til skruen som fester tilgangspanelet til kabinettet.
3. Sett inn [batteriet](#).
4. Følg prosedyrene i [Etter at du har arbeidet inne i datamaskinen](#).

Ta ut harddisken

1. Følg prosedyrene i [Før du arbeider inne i datamaskinen](#).
2. Ta ut [batteriet](#).
3. Fjern [tilgangspanelet](#).
4. Utfør følgende trinn, som vist på illustrasjonen:
 - a. Løsne skruen som fester harddisken til datamaskinen [1].
 - b. Skyv harddisken ut av datamaskinen [2].
 - c. Løft harddisken opp fra datamaskinen [3].

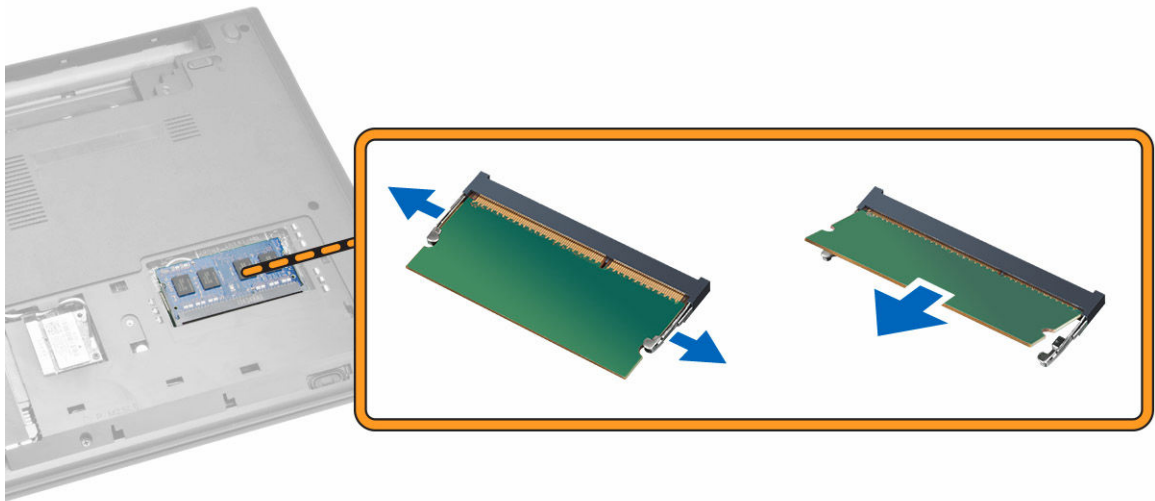


Sette inn harddisken

1. Skyv harddisken inn i kontakten.
2. Stram til skruen for å feste den til kabinettet.
3. Sett på plass:
 - a. [tilgangspanel](#)
 - b. [batteri](#)
4. Følg prosedyrene i [Etter at du har arbeidet inne i datamaskinen](#).

Ta ut minnemodulen

1. Følg prosedyrene i [Før du arbeider inne i datamaskinen](#).
2. Fjern:
 - a. [batteri](#)
 - b. [tilgangspanel](#)
3. Lirk festeklemmene bort fra minnemodulen slik at den spretter opp.
4. Fjern minnemodulen fra kontakten på hovedkortet.

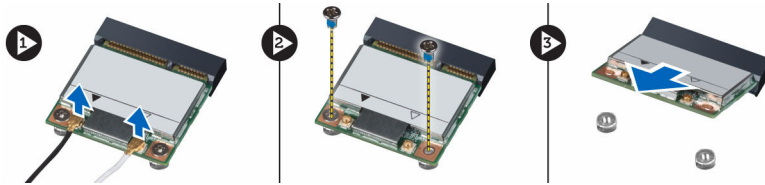


Sette inn minnemodulen

1. Sett minnemodulen inn i kontakten, og trykk for å låse festeklemmene.
2. Monter [tilgangspanelet](#).
3. Sett inn [batteriet](#).
4. Følg prosedyrene i [Etter at du har arbeidet inne i datamaskinen](#).

Ta ut WLAN-kortet

1. Følg prosedyrene i [Før du arbeider inne i datamaskinen](#).
2. Ta av [tilgangspanelet](#).
3. Utfør følgende trinn for å fjerne WLAN-kortet.
 - a. Koble WLAN-kablene fra kontaktene [1].
 - b. Fjern skruene som fester WLAN-kortet til datamaskinen [2].
 - c. Trekk WLAN-kortet ut, og fjern det fra datamaskinen [3].



Sette inn WLAN-kortet

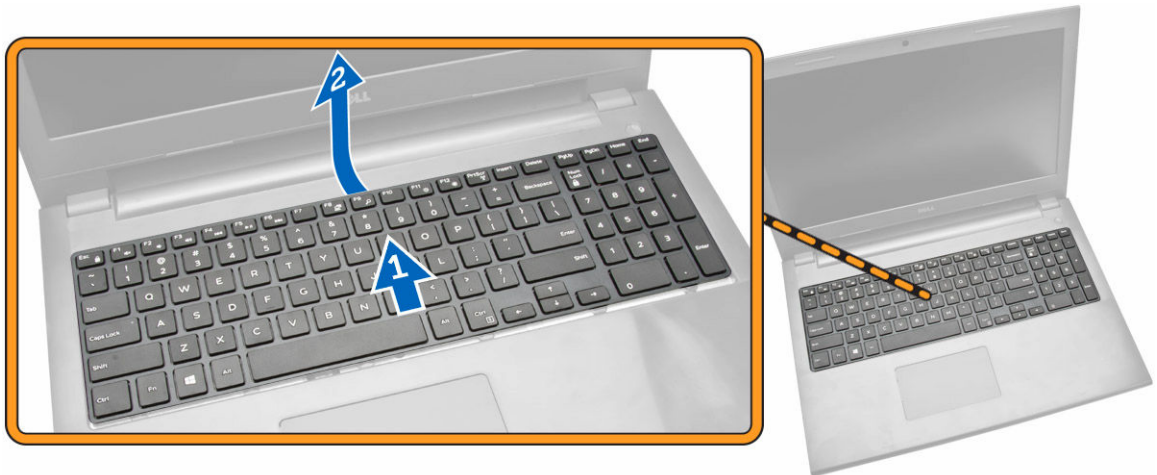
1. Sett WLAN-kortet inn i sporet på datamaskinen.
2. Koble WLAN-kablene til de respektive kontaktene på WLAN-kortet.
3. Stram til skruen som fester WLAN-kortet til datamaskinen.
4. Sett inn [tilgangspanelet](#).
5. Følg prosedyrene i [Etter at du har arbeidet inne i datamaskinen](#).

Ta av tastaturet

1. Følg prosedyrene i [Før du arbeider inne i datamaskinen](#).
2. Løsne tastaturet ved å trykke på tappene med en plattspiss.



3. Utfør følgende trinn, som vist på illustrasjonen:
 - a. Skyv tastaturet fra datamaskinen [1].
 - b. Snu tastaturet for å få tilgang til kabelen under [2].



4. Utfør følgende trinn, som vist på illustrasjonen:
 - a. Løft låsetappen, og trekk ut kabelen fra låsetapp [1].
 - b. Koble tastaturkabelen fra datamaskinen [2].



Montere tastaturet

1. Koble skjermkabelen til kontakten på hovedkortet.
2. Snu tastaturet etter at du kobler til tastaturkabelen.
3. Skyv tastaturet inn i holderingsporene.
4. Trykk på den øverste kanten for å låse tastaturet på plass.
5. Sett inn [batteriet](#).
6. Følg prosedyrene i [Etter at du har arbeidet inne i datamaskinen](#).

Hvis et nytt tastatur skal settes inn, utføres følgende trinn med det nye tastaturet.

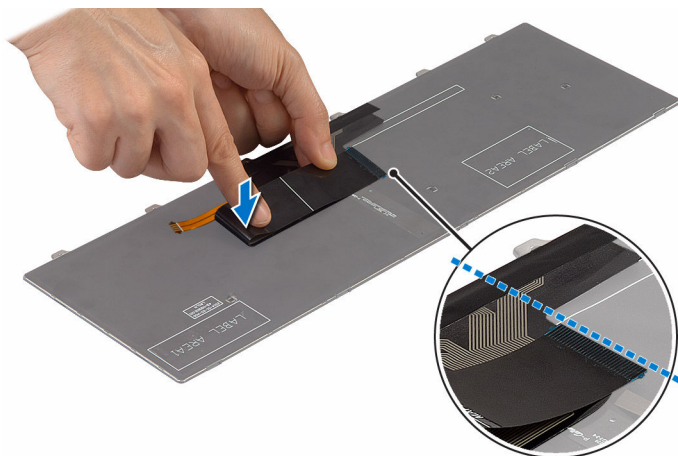
**MERK:**

Når et nytt tastatur sendes for å erstatte **tastaturet, er kablene ikke brettet**. Følg instruksjonene nedenfor for **å brette kablene riktig**:

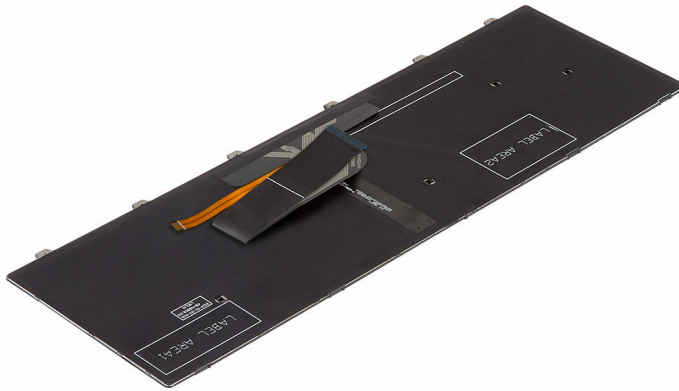
1. Plasser tastaturet på en jevn og ren flate.
2. Løft tastaturkabelen, og legg tastaturlyskabelen forsiktig langs brettelinjen.



3. Bruk justeringslinjen for å legge tastaturkabelen forsiktig på plass.



4. Når du er ferdig, skal brettene se ut som vist nedenfor.

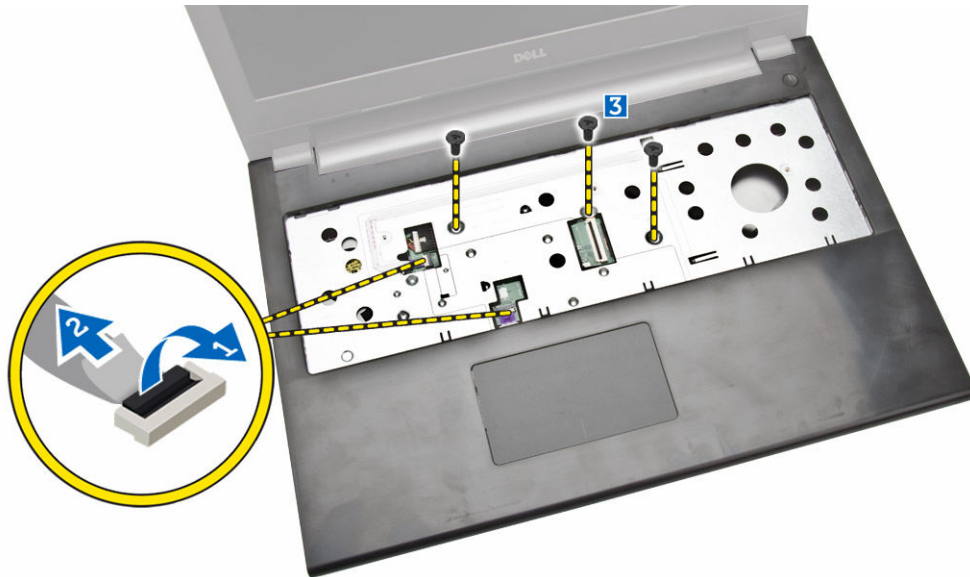


Ta av håndstøtten

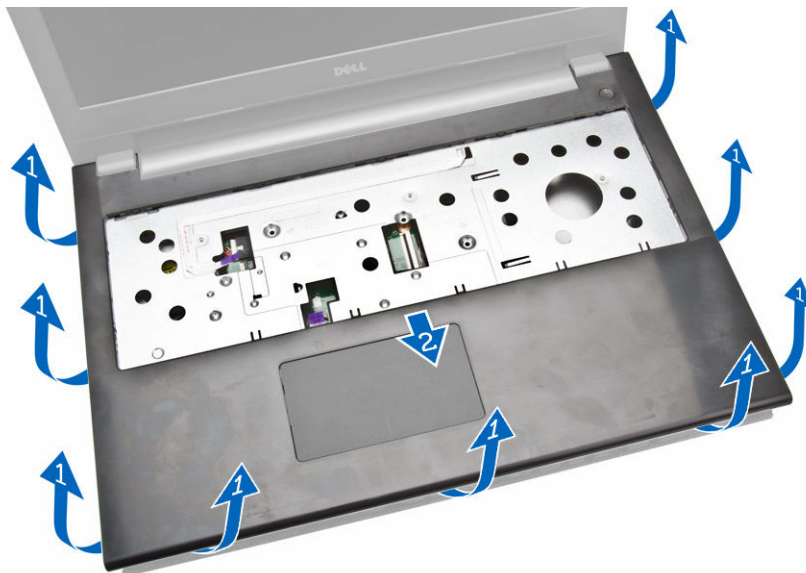
1. Følg prosedyrene i [Før du arbeider inne i datamaskinen](#).
2. Ta ut [batteriet](#).
3. Fjern [tilgangspanelet](#).
4. Ta av [tastaturet](#).
5. Snu datamaskinen, og skru ut skruene på bunnen av datamaskinen. Deretter skal du løsne tappene som fester bunndekselet.



6. Utfør følgende trinn, som vist på illustrasjonen:
 - a. Snu datamaskinen og koble styreplaten og strømkablene fra ved å trykke på låsetappen [1].
 - b. Løft styreplaten og strømkablene fra låsetappen [2].
 - c. Skru ut skruene fra innsiden av tastaturhulrommet [3].



7. Utfør følgende trinn, som vist på illustrasjonen:
 - a. Løsne håndleddstøtten forsiktig fra datamaskinen [1].
 - b. Skyv håndleddsstøtten fra datamaskinen [2].



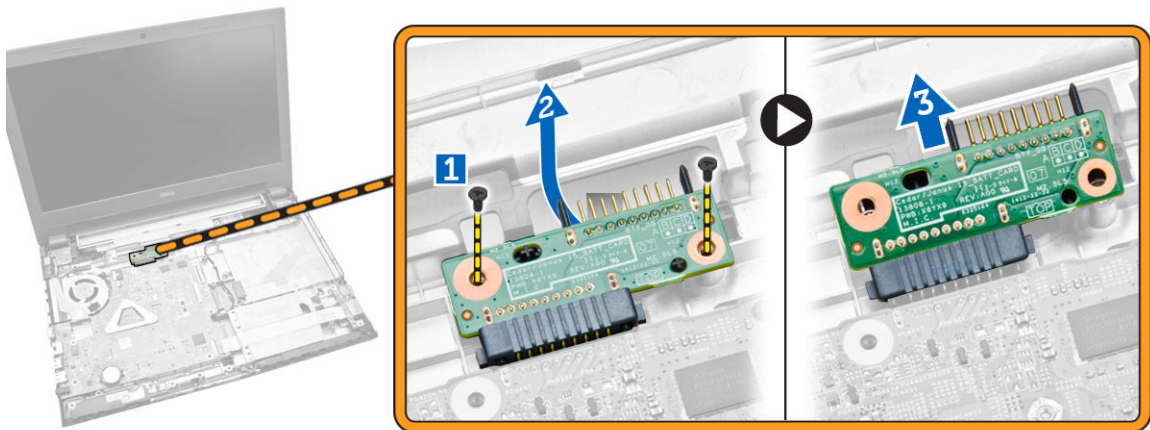
Sette på håndstøtten

1. Plasser håndleddstøtten på kabinettet, og trykk på hakkene til det klikker på plass.
2. Koble styreplaten og strømkablene til hovedkortet.
3. Stram til skruene for å feste hovedkortet.
4. Snu datamaskinen, og stram til skruene på bunnen av datamaskinen.
5. Sett på plass:

- a. [tastatur](#)
 - b. [minnemodul](#)
 - c. [harddisk](#)
 - d. [WLAN-kort](#)
 - e. [tilgangspanel](#)
 - f. [optisk harddisk](#)
 - g. [batteri](#)
6. Følg prosedyrene i [Etter at du har arbeidet inne i datamaskinen](#).

Fjerne batterikontakten

1. Følg prosedyrene i [Før du arbeider inne i datamaskinen](#).
2. Fjern:
 - a. [Batteri](#)
 - b. [optisk harddisk](#)
 - c. [tilgangspanel](#)
 - d. [harddisk](#)
 - e. [minnemodul](#)
 - f. [tastatur](#)
 - g. [Håndstøtte](#)
3. Utfør følgende trinn, som vist på illustrasjonen:
 - a. Fjern skruene som fester batterikontakten til datamaskinen [1].
 - b. Løft batterikontakten delvis i en 45-graders vinkel [2].
 - c. Ta batterikontakten ut av datamaskinen [3].



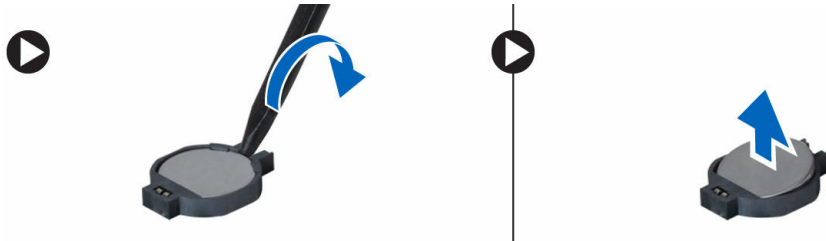
Sette på batterikontakten

1. Stram til skruene som fester batterikontakten til datamaskinen.
2. Sett på plass:
 - a. [Håndstøtte](#)

- b. [tastatur](#)
 - c. [minnemodul](#)
 - d. [harddisk](#)
 - e. [WLAN-kort](#)
 - f. [tilgangspanel](#)
 - g. [optisk harddisk](#)
 - h. [batteri](#)
3. Følg prosedyrene i [Etter at du har arbeidet inne i datamaskinen](#).

Ta ut klokkebatteriet

1. Følg prosedyrene i [Før du arbeider inne i datamaskinen](#).
2. Fjern:
 - a. [Batteri](#)
 - b. [optisk harddisk](#)
 - c. [tilgangspanel](#)
 - d. [harddisk](#)
 - e. [minnemodul](#)
 - f. [tastatur](#)
 - g. [Håndstøtte](#)
3. Skyv utløperlåsen på klokkebatteriet med en plastspiss, og trekk deretter i klokkebatteriet for å ta den ut av datamaskinen.

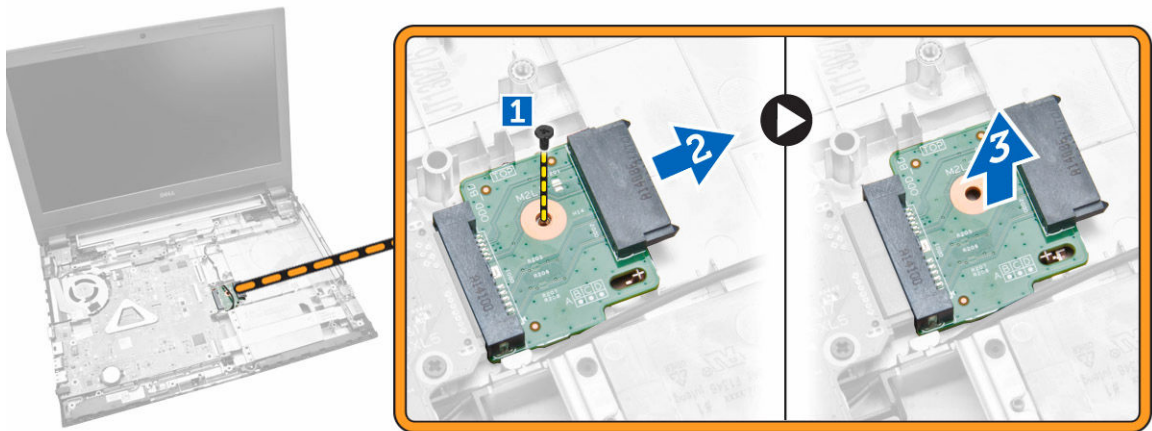


Sette inn klokkebatteriet

1. Sett inn klokkebatteriet, og trykk for å låse.
2. Sett på plass:
 - a. [Håndstøtte](#)
 - b. [tastatur](#)
 - c. [minnemodul](#)
 - d. [harddisk](#)
 - e. [WLAN-kort](#)
 - f. [tilgangspanel](#)
 - g. [optisk harddisk](#)
 - h. [batteri](#)
3. Følg prosedyrene i [Etter at du har arbeidet inne i datamaskinen](#).

Ta ut den optiske stasjonskontakten

1. Følg prosedyrene i [Før du arbeider inne i datamaskinen](#).
2. Fjern:
 - a. [batteri](#)
 - b. [optisk harddisk](#)
 - c. [tilgangspanel](#)
 - d. [harddisk](#)
 - e. [minnemodul](#)
 - f. [tastatur](#)
 - g. [Håndstøtte](#)
3. Skru ut skruen som fester den optiske stasjonskontakten til datamaskinen, og ta den ut av datamaskinen.

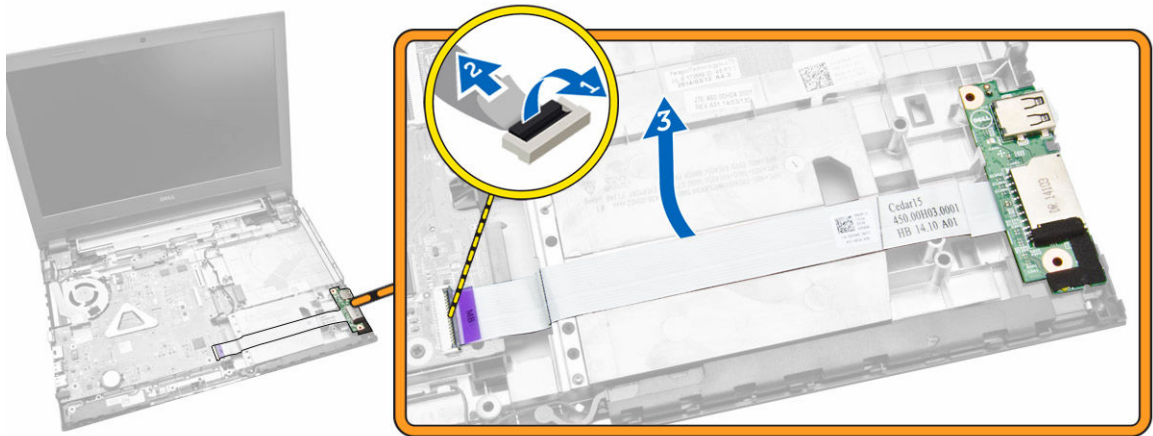


Sette inn den optiske stasjonskontakten

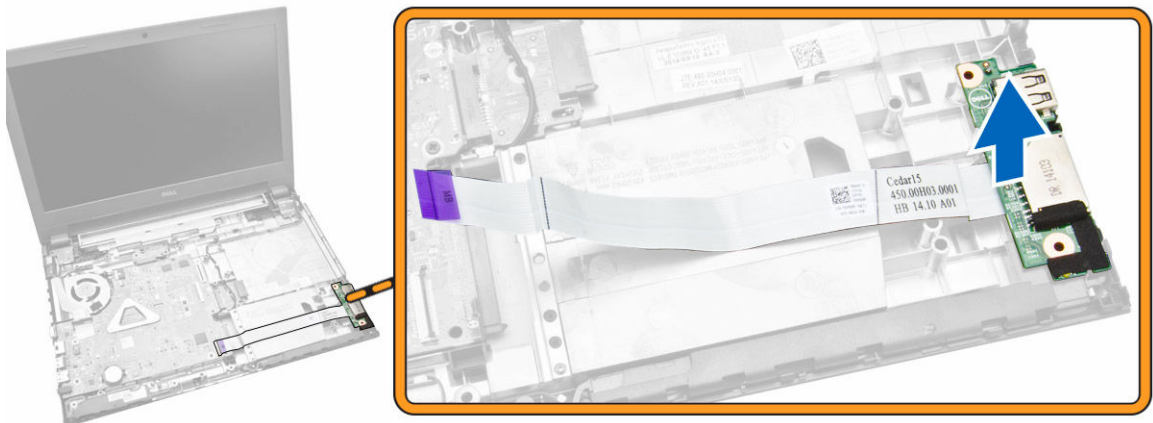
1. Stram til skruene som fester den optiske stasjonskontakten til datamaskinen.
2. Sett på plass:
 - a. [Håndstøtte](#)
 - b. [tastatur](#)
 - c. [minnemodul](#)
 - d. [harddisk](#)
 - e. [WLAN-kort](#)
 - f. [tilgangspanel](#)
 - g. [optisk harddisk](#)
 - h. [batteri](#)
3. Følg prosedyrene i [Etter at du har arbeidet inne i datamaskinen](#).

Ta ut I/U-kortet

1. Følg prosedyrene i [Før du arbeider inne i datamaskinen](#).
2. Fjern:
 - a. [Batteri](#)
 - b. [optisk harddisk](#)
 - c. [tilgangspanel](#)
 - d. [harddisk](#)
 - e. [minnemodul](#)
 - f. [tastatur](#)
 - g. [Håndstøtte](#)
3. Utfør følgende trinn, som vist på illustrasjonen:
 - a. Løft låsetappen [1].
 - b. Koble fra I/U-kortkabelen fra datamaskinen [2].
 - c. Løft I/U-kortet delvis i en 45-graders vinkel [3].



4. Løft I/U-kortet ut av datamaskinen.

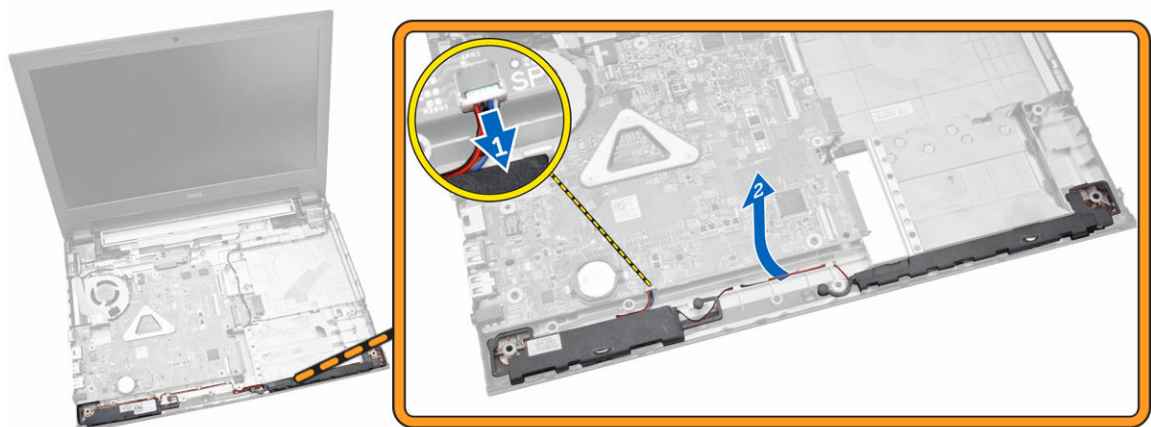


Sette inn I/U-kortet

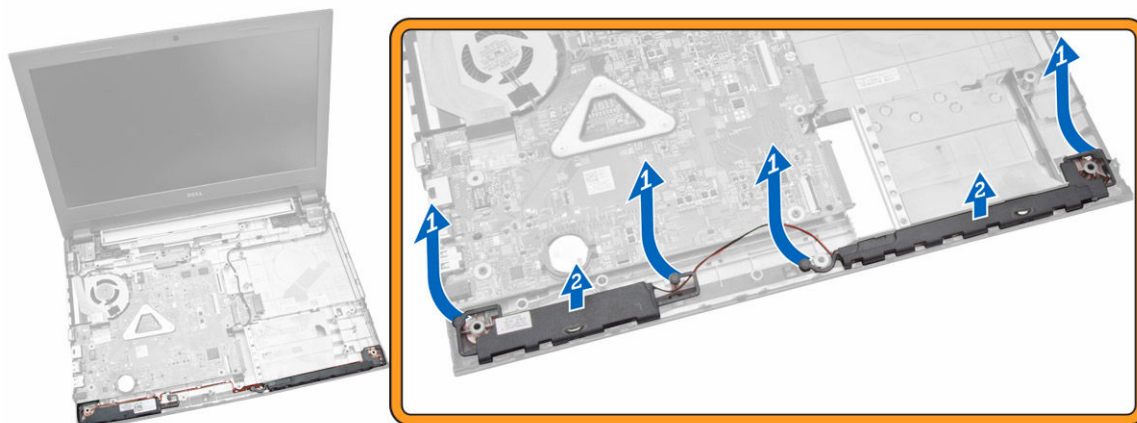
1. Sett I/U-kortet inn i kabinettet.
2. Koble I/U-kortkabelen til hovedkortet.
3. Sett på plass:
 - a. [Håndstøtte](#)
 - b. [tastatur](#)
 - c. [minnemodul](#)
 - d. [harddisk](#)
 - e. [WLAN-kort](#)
 - f. [tilgangspanel](#)
 - g. [optisk harddisk](#)
 - h. [batteri](#)
4. Følg prosedyrene i [Etter at du har arbeidet inne i datamaskinen](#).

Ta av høyttalerne

1. Følg prosedyrene i [Før du arbeider inne i datamaskinen](#).
2. Fjern:
 - a. [Batteri](#).
 - b. [optisk harddisk](#).
 - c. [tilgangspanel](#).
 - d. [harddisk](#).
 - e. [minnemodul](#).
 - f. [tastatur](#).
 - g. [håndleddstøtte](#).
3. Utfør følgende trinn, som vist på illustrasjonen:
 - a. Koble høyttalerkablene fra hovedkortet [1].
 - b. Løsne høyttalerkablene fra utløsertappene [2].



4. Utfør følgende trinn, som vist på illustrasjonen:
 - a. Løsne høyttalerenheten fra utløsertappene [1].
 - b. Ta av høyttalerne fra kabinettet [2].



Montere høyttalerne

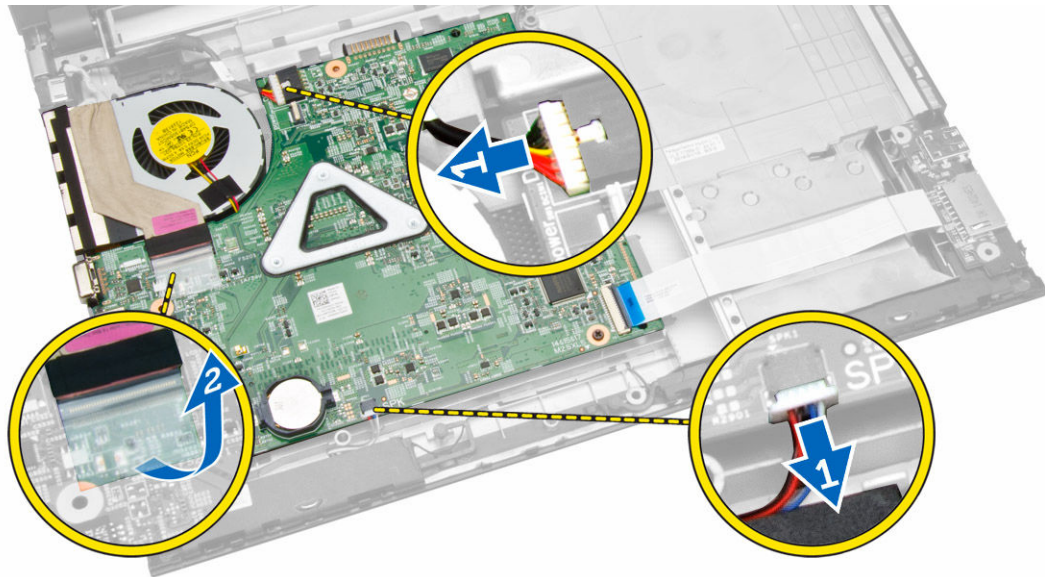
1. Sett høyttalerne inn i kabinettet, og trykk på holdeklipsene for å låse dem på plass.
2. Koble høyttalerne til hovedkortet.
3. Sett på plass:
 - a. [Håndstøtte](#)
 - b. [tastatur](#)
 - c. [minnemodul](#)
 - d. [harddisk](#)
 - e. [WLAN-kort](#)
 - f. [tilgangspanel](#)
 - g. [optisk harddisk](#)
 - h. [batteri](#)
4. Følg prosedyrene i [Etter at du har arbeidet inne i datamaskinen](#).

Ta ut hovedkortet

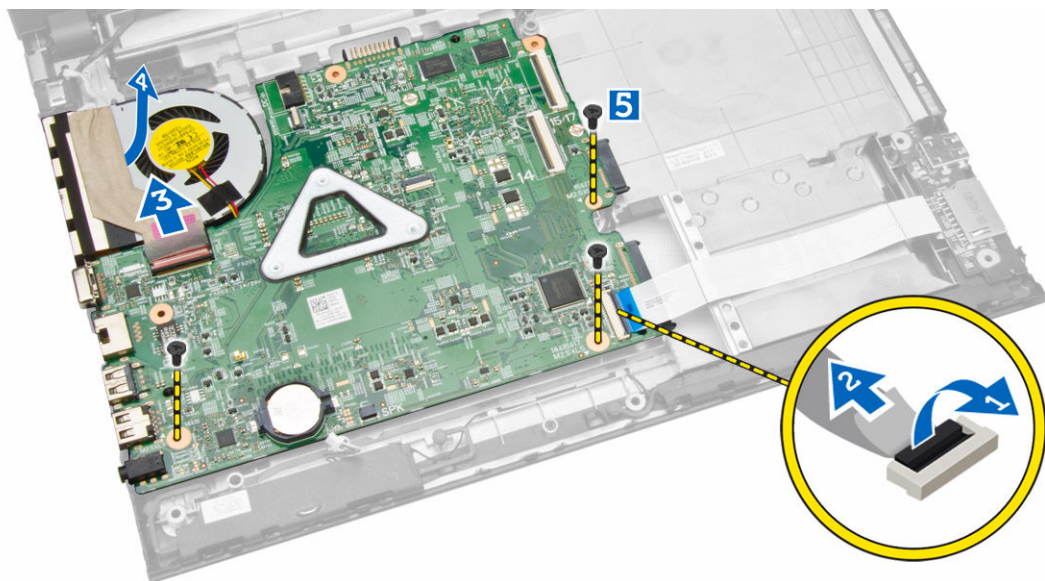
1. Følg prosedyrene i [Før du arbeider inne i datamaskinen](#).
2. Fjern:
 - a. [Batteri](#).
 - b. [optisk harddisk](#).
 - c. [tilgangspanel](#).
 - d. [WLAN-kort](#).
 - e. [harddisk](#).
 - f. [minnemodul](#).
 - g. [tastatur](#).

h. [håndleddstøtte](#).

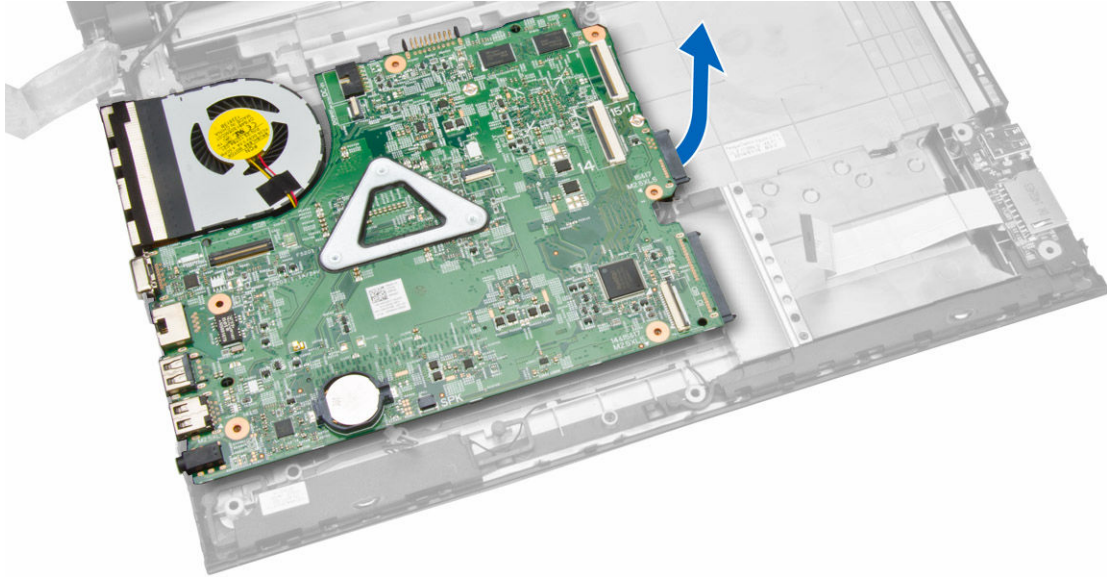
3. Utfør følgende trinn, som vist på illustrasjonen:
 - a. Koble fra høyttaleren og strømkabelen [1].
 - b. Koble fra skjerm (eDP)-kablene [2].



4. Utfør følgende trinn som vist på illustrasjonen:
 - a. Løft låsetappen [1].
 - b. Koble fra I/U-kabelen [2].
 - c. Koble fra og løft eDP-kabelen vekk fra hovedkortet [3,4].
 - d. Skru ut skruene som fester hovedkortet til kabinettet [5].



5. Løft opp hovedkortet og ta det ut av kabinettet.



Sette inn hovedkortet

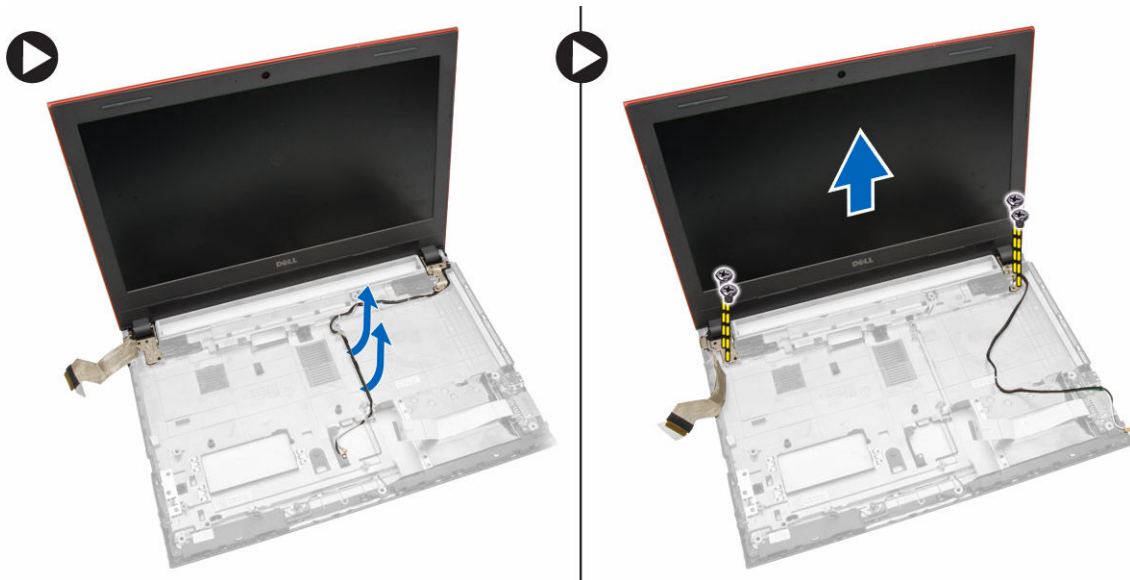
1. Sett hovedkortet inn i kabinettet.
2. Koble I/U-kortkontakten til hovedkortet.
3. Koble eDP-kabelen til hovedkortet.
4. Koble høyttalerne til hovedkortet.
5. Koble strømkontakten til hovedkortet.
6. Trekk til skruene som fester hovedkortet til datamaskinen.
7. Sett på plass:
 - a. [Håndstøtte](#)
 - b. [tastatur](#)
 - c. [minnemodul](#)
 - d. [harddisk](#)
 - e. [WLAN-kort](#)
 - f. [tilgangspanel](#)
 - g. [optisk harddisk](#)
 - h. [batteri](#)
8. Følg prosedyrene i [Etter at du har arbeidet inne i datamaskinen](#).

Ta av skjermenheten

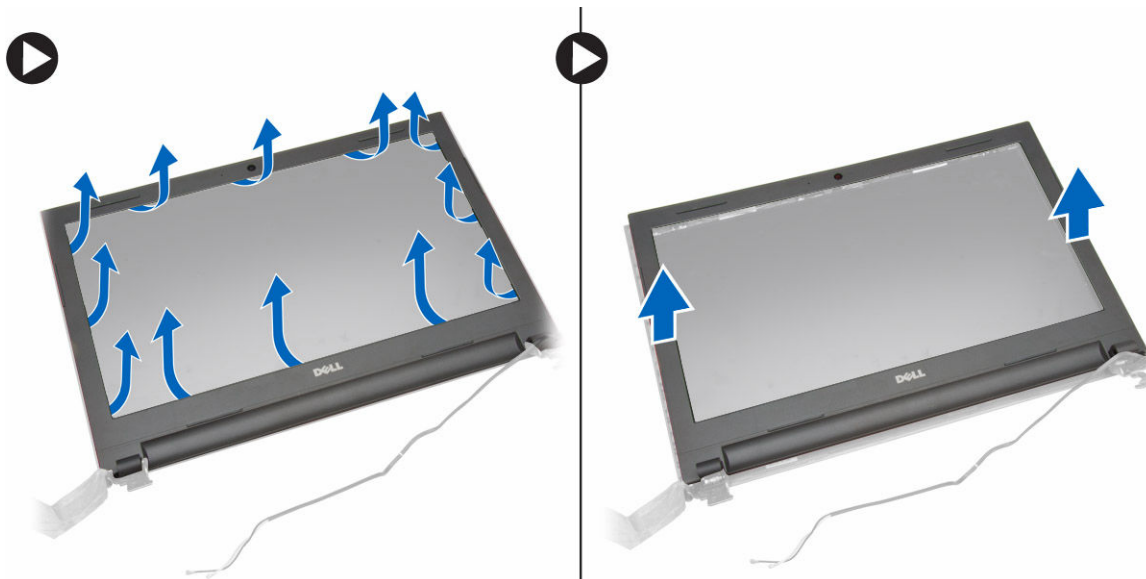
1. Følg prosedyrene i [Før du arbeider inne i datamaskinen](#).
2. Fjern:
 - a. [Batteri](#)
 - b. [optisk harddisk](#)
 - c. [tilgangspanel](#)

- d. [harddisk](#)
- e. [minnemodul](#)
- f. [tastatur](#)
- g. [Håndstøtte](#)
- h. [hovedkort](#)

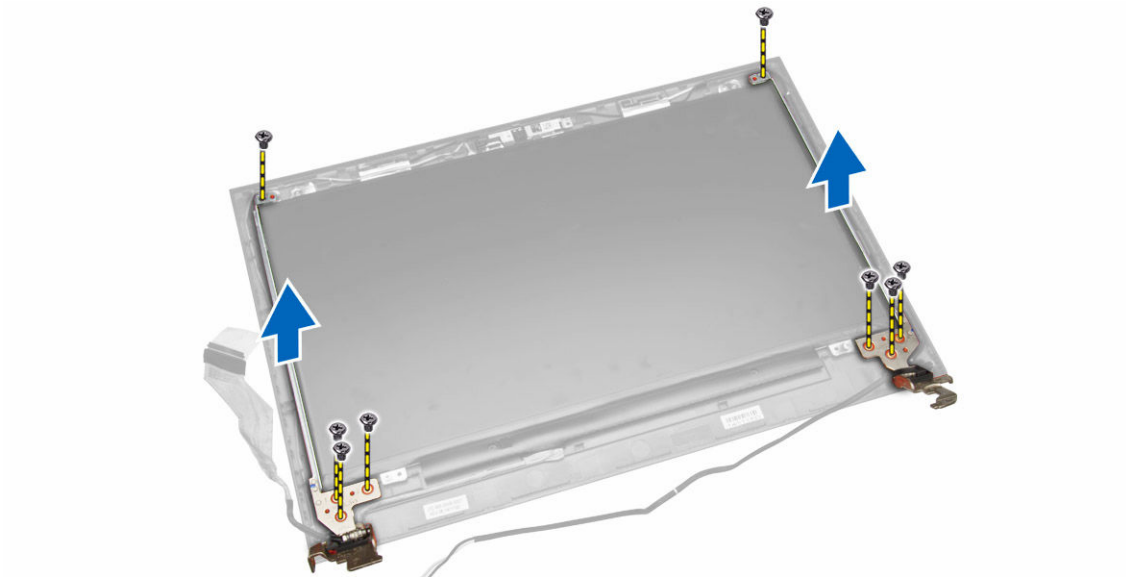
3. Ta ut WLAN-kabelen, og skru ut skruene som fester skjermpanelet til kabinettet.



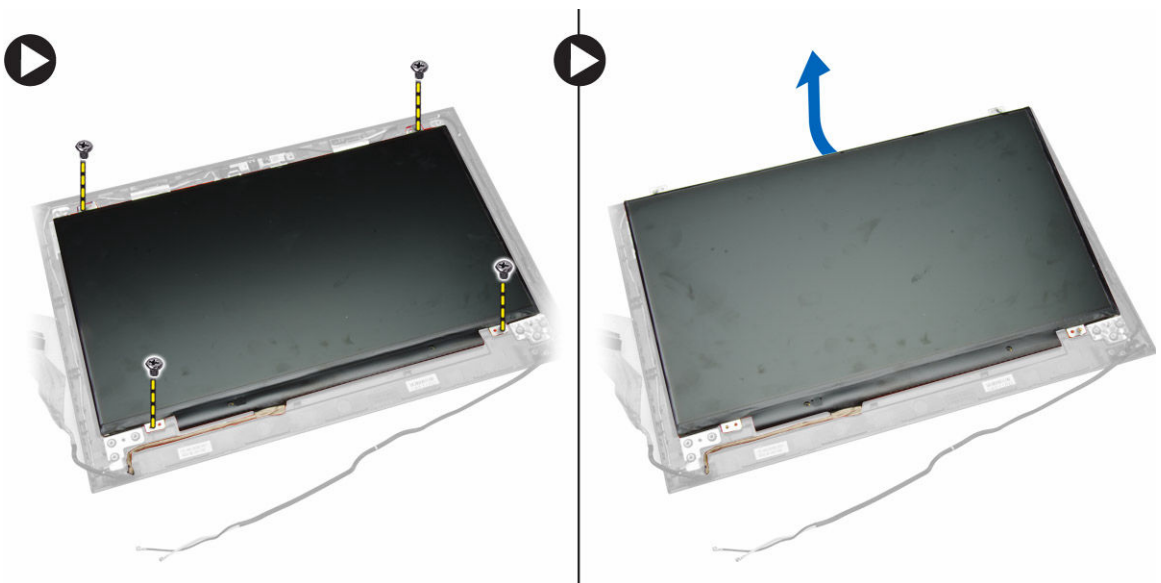
4. Plasser skjermpanelet på et stabilt underlag, og løft rammen ut av datamaskinen.



5. Skru ut skruene som fester skjermhengslene til skjermenheten. Løft deretter og ta hengslene bort fra skjermenheten.



6. Fjern skruene som fester skjermpanelet til skjermenheten. Deretter skal du, snu skjermpanelet for å få tilgang til kablene under.



7. Utfør følgende trinn, som vist på illustrasjonen:
 - a. Løft eDP-kabelen fra datamaskinen [1].
 - b. Koble kabelen til eDP-kabelen.
 - c. Ta av skjermpanelet fra datamaskinen [3].



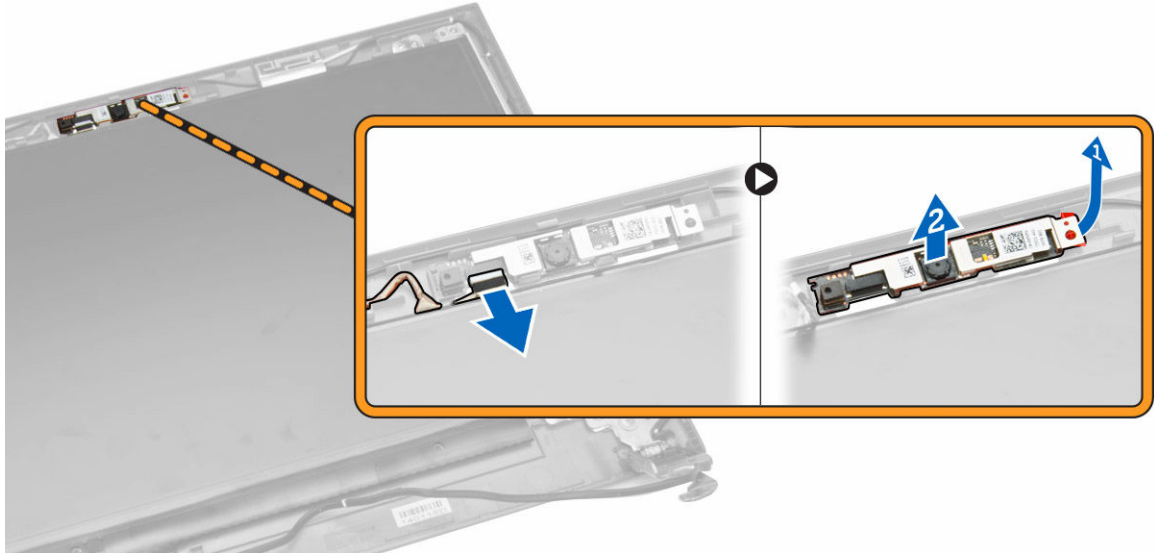
Montere skermenheten

1. Koble eDP-kabelen til skjermpanelet.
2. Trekk til skruene for å feste skjermpanelet til skermenheten.
3. Trekk til skruene som fester skjermhengslene til skermenheten.
4. Juster og trykk på skjermrammen til skermenheten.
5. Før WLAN-kablene gjennom tappene, og stram deretter til skjermhengselskruene som fester skermenheten.
6. Sett på plass:
 - a. [hovedkort](#)
 - b. [Håndstøtte](#)
 - c. [tastatur](#)
 - d. [minnemodul](#)
 - e. [harddisk](#)
 - f. [tilgangspanel](#)
 - g. [optisk harddisk](#)
 - h. [batteri](#)
7. Følg prosedyrene i [Etter at du har arbeidet inne i datamaskinen](#).

Fjerne kameraet

1. Følg prosedyrene i [Før du arbeider inne i datamaskinen](#).
2. Fjern:
 - a. [Batteri](#)
 - b. [optisk harddisk](#)
 - c. [tilgangspanel](#)

- d. [harddisk](#)
 - e. [minnemodul](#)
 - f. [tastatur](#)
 - g. [Håndstøtte](#)
 - h. [hovedkort](#)
 - i. [skjermerhet](#)
3. Utfør følgende trinn, som vist på illustrasjonen:
- a. Koble kamerakabelen fra kameraet.
 - b. Løsne låsetappen fra skjermerheten [1].
 - c. Ta ut kameraet av skjermerheten [2].

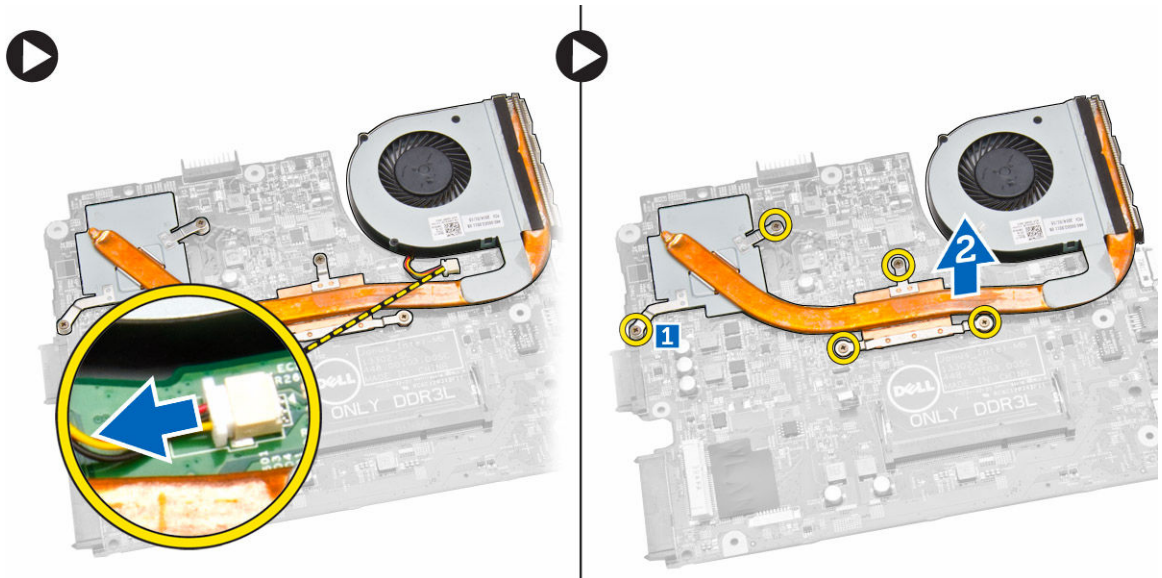


Sette på kameraet

- 1. Sett kameraet i skjermerheten.
- 2. Koble til kamerakabelen.
- 3. Sett på plass:
 - a. [skjermerhet](#)
 - b. [Håndstøtte](#)
 - c. [tastatur](#)
 - d. [minnemodul](#)
 - e. [harddisk](#)
 - f. [WLAN-kort](#)
 - g. [tilgangspanel](#)
 - h. [optisk harddisk](#)
 - i. [batteri](#)
- 4. Følg prosedyrene i [Etter at du har arbeidet inne i datamaskinen.](#)

Ta ut varmeavlederen

1. Følg prosedyrene i [Før du arbeider inne i datamaskinen](#).
2. Fjern:
 - a. [Batteri](#)
 - b. [optisk harddisk](#)
 - c. [tilgangspanel](#)
 - d. [harddisk](#)
 - e. [minnemodul](#)
 - f. [tastatur](#)
 - g. [Håndstøtte](#)
 - h. [hovedkort](#)
3. Utfør følgende trinn, som vist på illustrasjonen:
 - a. Koble systemvifte-kabelen fra hovedkortet.
 - b. Skru ut skruene som fester varmeavlederen til hovedkortet [1].
 - c. Løft varmeavlederen vekk fra hovedkortet [2].



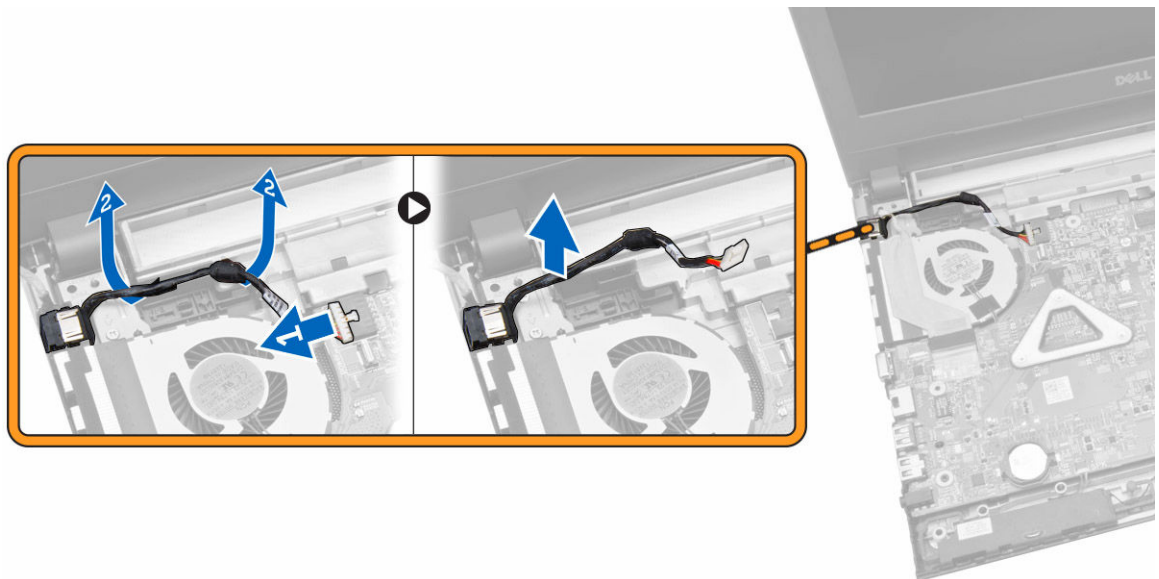
Sette inn varmeavlederenheten

1. Sett inn varmeavlederen, og stram til skruene for å feste den til hovedkortet.
2. Koble systemvifte-kabelen til hovedkortet.
3. Sett på plass:
 - a. [hovedkort](#)
 - b. [Håndstøtte](#)
 - c. [tastatur](#)
 - d. [minnemodul](#)

- e. [harddisk](#)
 - f. [WLAN-kort](#)
 - g. [tilgangspanel](#)
 - h. [optisk harddisk](#)
 - i. [batteri](#)
4. Følg prosedyrene i [Etter at du har arbeidet inne i datamaskinen](#).

Ta ut strømkontakten

1. Følg prosedyrene i [Før du arbeider inne i datamaskinen](#).
2. Fjern:
 - a. [Batteri](#)
 - b. [optisk harddisk](#)
 - c. [tilgangspanel](#)
 - d. [harddisk](#)
 - e. [minnemodul](#)
 - f. [tastatur](#)
 - g. [Håndstøtte](#)
3. Utfør følgende trinn, som vist på illustrasjonen:
 - a. Koble strømkontakten fra hovedkortet [1].
 - b. Ta kablen ut av festeklemmene [2].
 - c. Løft opp strømkontakten og ta den ut av datamaskinen [3].



Sette inn strømkontakten

1. Sett strømkontakten inn i sporet på kabinettet, og før kablen inn i festetappene.
2. Koble strømkontaktkablen til hovedkortet.

3. Sett på plass:
 - a. [Håndstøtte](#)
 - b. [tastatur](#)
 - c. [minnemodul](#)
 - d. [harddisk](#)
 - e. [WLAN-kort](#)
 - f. [tilgangspanel](#)
 - g. [optisk harddisk](#)
 - h. [batteri](#)
4. Følg prosedyrene i [Etter at du har arbeidet inne i datamaskinen](#).

Systemoppsett

Systemoppsettet gir deg muligheten til å administrere datamaskinens maskinvare og spesifisere BIOS-alternativer. Fra systemoppsettet kan du:

- Endre NVRAM-innstillingene etter at du har lagt til eller fjernet maskinvare.
- Se på systemets maskinvarekonfigurering
- Aktivere eller deaktivere integrerte enheter
- Sette ytelses- og strømadministrasjonsgrenser
- Administrere datamaskinens sikkerhet

Oppstartsrekkefølge

Oppstartsrekkefølgen gir deg muligheten til å overstyre den systemdefinerte oppstartsrekkefølgen, og starte på en angitt enhet (f.eks. en optisk stasjon eller annen harddisk). Under POST, når Dell-logoen vises, kan du:

- Åpne systemkonfigurasjon ved å trykke <F2>
- Åpne en engangsoppstartsmeny ved å trykke <F12>

Oppstartsmenyen vises enhetene som du kan starte fra, inkludert et alternativ for diagnostisering. Alternativene på oppstartsmenyen er:

- Removable Drive (ekstern flyttbar stasjon) (hvis tilgjengelig)
- STXXXX Drive (stasjon STXXXX)
 - **MERK:** XXX angir SATA-nummeret.
- Optical Drive (optisk stasjon)
- Diagnostics (Diagnostikk)
 - **MERK:** Hvis du velger Diagnostics, vil du bli presentert med **ePSA diagnostics**-skjermen.


Skjermen med oppstartsekvensen gir deg også muligheten til å gå inn på systemoppsettet.

Navigeringsknapper

Følgende tabell viser navigeringstastene for systemoppsettet.

- **MERK:** Når det gjelder de fleste av alternativene på systemoppsettet så blir de endringene du gjør registrert, men de vil ikke gjelde før etter at du har startet systemet på nytt.

Tabell 1. Navigeringsknapper

Taster	Navigasjon
Opp-pil	Går til forrige felt
Ned-pil	Går til neste felt
<Enter>	Gir deg muligheten til å velge en verdi i det valgte feltet (hvis mulig), eller følge en kobling i et felt.
Mellomromstast	Utvider eller slår sammen en nedtrekksliste hvis tilgjengelig.
<Tab>	Flytter markøren til neste fokusområde.  MERK: Gjelder bare standard grafisk visning.
<Esc>	Går til forrige side helt fra til hovedmenyen. Hvis du trykker <Esc> på hovedmenyen, vil du bli presentert med en melding som ber deg lagre ev. endringer og starte systemet på nytt.
<F1>	Viser systemoppsettets hjelpefil.

Alternativer i System Setup (Systemoppsett)

 **MERK:** Alternativene i systemoppsettet kan variere fra hvilken datamaskinmodell det dreier seg om.

Kategorien Main (Hoved) viser de primære maskinvarefunksjonene til datamaskinen. I tabellen nedenfor defineres funksjonen til hvert av alternativene.

Tabell 2. Hovedalternativer

Alternativ	Beskrivelse
System Time	Her kan du tilbakestille klokkeslettet på datamaskinens interne klokke.
System Date	Her kan du tilbakestille datoen på datamaskinens interne kalender.
BIOS Version	Viser BIOS-revisjonen.
Product Name	Viser produktnavnet og modellnummeret.
Service Tag	Viser datamaskinens servicekode.
Asset Tag	Viser datamaskinens utstyrskode (hvis tilgjengelig).
CPU Type	Viser prosessortypen.

Alternativ		Beskrivelse
CPU Speed		Viser prosessorhastigheten.
CPU ID		Viser prosessorens ID-kode.
CPU Cache	L1 Cache	Viser størrelsen på prosessorens L1-hurtigbuffer.
	L2 Cache	Viser størrelsen på prosessorens L2-cache.
	L3 Cache	Viser størrelsen på prosessorens L3-cache.
Fixed HDD		Viser modellnummeret og kapasiteten til harddisken.
SATA ODD		Viser modellnummeret og kapasiteten til den optiske stasjonen.
AC Adapter Type		Viser typen strømadapter.
System Memory		Viser systemminne som er installert på datamaskinen.
Extended Memory		Viser tilleggsminne på datamaskinen.
Memory Speed		Viser minnehastigheten.

I kategorien Advanced (Avansert) kan du angi ulike funksjoner som påvirker ytelsen til datamaskinen. Tabellen nedenfor viser definisjoner av hvert av alternativene samt standardverdien for dem.

Tabell 3. Avanserte alternativer

Alternativ	Beskrivelse	
Intel(R) SpeedStep(TM)	Aktiver eller deaktiver Intel(R) SpeedStep(TM).	Standard: Enabled (Aktivert)
Virtualization	Aktiverer eller deaktiverer funksjonen Intel Virtualization.	Standard: Enabled (Aktivert)
Integrated NIC	Aktiver eller deaktiver strømtilførselen til det innebygde nettverkskortet.	Standard: Enabled (Aktivert)

Alternativ	Beskrivelse	
USB Emulation	Aktiverer eller deaktiverer funksjonen USB-emulering.	Standard: Enabled (Aktivert)
USB Wake Support	Gir USB-enheter muligheten til å vekke datamaskinen fra ventemodus. Denne funksjonen er bare aktivert når en vekeselstrømadapter er koblet til.	Standard: Disabled (Deaktivert)
SATA Operation	Støtter kun AHCI.	Standard: AHCI
Adapter Warnings	Aktiverer eller deaktiverer adapteradvarsler.	Standard: Enabled (Aktivert)
Function Key Behavior	Angir funksjonen til funksjonstasten <Fn> .	Standard: Multimedietast
Battery Health	Angir batteriets tilstand	
Miscellaneous Devices	Med disse feltene kan du aktivere eller deaktivere ulike innebygde enheter.	
External USB Ports	Aktiverer eller deaktiverer eksterne USB-porter.	Standard: Enabled (Aktivert)
Microphone	Aktiverer eller deaktiverer mikrofon.	Standard: Enabled (Aktivert)
Camera	Aktiverer eller deaktiverer kamera.	Standard: Enabled (Aktivert)
Internal Bluetooth	Aktiverer eller deaktiverer intern Bluetooth.	Standard: Enabled (Aktivert)
Internal WLAN	Aktiverer eller deaktiverer WLAN.	Standard: Enabled (Aktivert)
Media Card Reader	Aktiverer eller deaktiverer mediekortleser.	Standard: Enabled (Aktivert)
Optical Drive	Aktiverer eller deaktiverer optisk stasjon.	Standard: Enabled (Aktivert)
Boot Disable	Aktiverer eller deaktiverer oppstart.	Standard: Disabled (Deaktivert)

Alternativ	Beskrivelse
USB debug	Aktiverer eller deaktiverer USB-feilsøking. Standard: Disabled (Deaktivert)

Kategorien Security (Sikkerhet) viser sikkerhetsstatusen og lar deg administrere sikkerhetsfunksjonene på datamaskinen.

Tabell 4. Sikkerhetsalternativer

Alternativ	Beskrivelse
Unlock Setup Status	
Admin Password	Dette feltet viser om det er angitt et administratorpassord for datamaskinen eller ikke (Standard: Not set (Ikke angitt))
System Password	Dette feltet viser om det er angitt et systempassord for datamaskinen eller ikke (Standard: Not set (Ikke angitt))
HDD Password State	Dette feltet viser om det er angitt et HDD-passord for datamaskinen eller ikke (Standard: Not set (Ikke angitt))
Password Change	Her kan du legge inn/fjerne tillatelse til å endre passord.
Password Bypass	Her kan du forbigå systempassordet og passordet for den interne harddisken når systemet startes på nytt eller starter fra dvalemodus. (Standard: Disabled (Deaktivert))
Computrace	Aktivere eller deaktivere Computrace-funksjonen på datamaskinen.

Kategorien Boot (Oppstart) lar deg endre oppstartssekvensen.

Tabell 5. Boot Options (Oppstartsalternativer)



Alternativ	Beskrivelse
Fast Boot	Aktiverer eller deaktiverer rask oppstart av systemet. (Standard: Enabled (Aktivert))
Boot List Option	(Standard: UEFI)
File Browser Add Boot Option	
File Browser Del Boot Option	
Secure Boot	Aktiver eller deaktiver sikker oppstart. (Standard: Enabled (Aktivert))

Alternativ	Beskrivelse
Load Legacy Option ROM	Her kan du laste inn systemarvalternativ. (Standard: Disabled (Deaktivert))
Boot Option Priorities	
Boot Option #1	Standard: Windows-oppstartshåndtering
Boot Option #2	Standard: innebygd NIC (IPV4)
Boot Option #3	Standard: innebygd NIC (IPV6)

Exit (Avslutt) – I denne delen kan du lagre, forkaste og laste inn standardinnstillinger før du avslutter System Setup (Systemoppsett).

Oppdatere BIOS

Det anbefales at du oppdaterer BIOS (systemoppsettet) når du bytter hovedkort eller hvis det finnes en oppdatering tilgjengelig. På bærbare datamaskiner må du sørge for at batteriet er fulladet og koblet til en strømkontakt


1. Start datamaskinen på nytt.
2. Gå til **dell.com/support**.
3. Tast inn **servicekoden** eller **ekspreservicekoden**, og klikk deretter **Submit** (send).
 -  **MERK:** Du finner servicekoden ved å klikke på **Where is my Service Tag?** (Hvor er servicekoden min?).
 -  **MERK:** Hvis du ikke finner servicekoden, klikker du på **Detect My Product** (Finn produktet mitt). Følg instruksjonene på skjermen.
4. Hvis du ikke finner servicekoden, klikker du på produktkategorien til datamaskinen.
5. Velg **Product Type** (Produkttype) fra listen.
6. Velg datamaskinmodellen og siden **Product Support** (Produktstøtte) for datamaskinen vises.
7. Klikk **Get drivers** (Hent drivere) og klikk deretter **View All Drivers** (Vis alle drivere). Siden Drivers and Downloads (Drivere og nedlastinger) vises.
8. På skjermen med drivere og nedlastinger, under listen **Operating System** (Operativsystem) må du velge **BIOS**.
9. Finn den siste BIOS-filen og klikk deretter **Download File** (last ned fil). Du kan også analysere hvilke drivere som trenger en oppdatering. Klikk **Analyze System for Updates** (Analyser systemet for oppdateringsbehov) og følg instruksjonene på skjermen.
10. Velg ønsket nedlastingsmetode i vinduet **Please select your download method below** (Velg nedlastingsmetode nedenfor). Klikk deretter på **Download File** (Last ned fil). Vinduet **File Download** (Filnedlasting) vises.
11. Klikk **Save** (lagre) for å lagre filen på datamaskinen din.
12. Klikk **Run** (kjør) for å installere den oppdaterte BIOS-filen på datamaskinen din. Følg anvisningene på skjermen.


System- og oppsettpassord

Du kan opprette et system- og et installeringspassord for å sikre datamaskinen.

Passordtype	Beskrivelse
System Password (Systempassord)	Et passord som du må taste inn for å kunne logge deg på systemet.
Setup password (Installeringspassord)	Et passord som du må taste inn for å få tilgang til datamaskinens BIOS-innstillinger.


 **FORSIKTIG: Passordfunksjonen gir deg et grunnleggende sikkerhetsnivå på datamaskinen din.**

 **FORSIKTIG: Alle kan få tilgang til data som er lagret på datamaskinen din hvis den ikke er låst og ligger uovervåket.**

 **MERK:** Datamaskinen din blir levert med system- og installeringspassordet deaktivert.

Tilordne et system- og oppsettpassord

Du kan tildele et nytt **systempassord** og/eller et **installeringspassord**, eller endre et eksisterende **systempassord** og/eller **installeringspassord** bare når **Password Status** (Passordstatus) er **Unlocked** (ilåst). Hvis passordstatusen er **Locked** (låst), kan du ikke endre systempassordet.

 **MERK:** Hvis passordbryteren er deaktivert, vil det eksisterende system- og installeringspassordet bli slettet og du vil ikke trenge noen passord for å kunne komme inn på datamaskinen.

Hvis du vil på systeminnstillingene må du trykke <F2> rett etter at du har slått på maskinen eller startet på nytt.

1. På skjermen **System BIOS** eller **System Setup** (systemoppsett) må du velge **System Security** (systemsikkerhet) og deretter trykke <Enter>.

Skjermen **System Security** (systemsikkerhet) vises.

2. På skjermen **System Security** (systemsikkerhet) må du kontrollere at feltet **Password Status** (passordstatus) er **Unlocked** (ulåst).

3. Velg **System Password**, tast inn systempassordet og trykk deretter <Enter> eller <Tab>.

Bruk følgende retningslinje når du skal tildele systempassordet:

- Et passord kan ha opp til 32 tegn.
- Passordet kan inneholde numrene 0 til 9.
- bare små bokstaver er tillatt, slik at du kan ikke bruke store bokstaver.
- Bare følgende spesialtegn er tillatt: mellomrom, ("), (+), (,), (-), (.), (/), (:), (!), (\), (|), (').

Tast inn systempassordet på nytt når du blir bedt om det.

4. Tast inn systempassordet som du tastet inn tidligere og klikk deretter **OK**.
5. Velg **Setup Password**, tast inn systempassordet og trykk deretter <Enter> eller <Tab>.
En melding ber deg taste inn installeringspassordet på nytt.
6. Tast inn installeringspassordet som du tastet inn tidligere og klikk deretter **OK**.

7. Trykk <Esc> og du blir bedt om å lagre endringene.
8. Trykk <Y> hvis du vil lagre endringene.
Datamaskinen starter på nytt.

Slette eller endre et eksisterende system og/eller installasjonspassord.

Kontroller at **Password Status** (passordstatus) er ulåst (på systemoppsettet) før du prøver å slette eller endre eksisterende system- og/eller installeringspassordet. Du kan ikke slette eller endre et eksisterende system- eller installeringspassord hvis **Password Status** er låst.

Hvis du vil på systeminnstillingene må du trykke <F2> rett etter at du har slått på maskinen eller startet på nytt.

1. På skjermen **System BIOS** eller **System Setup** (systemoppsett) må du velge **System Security** (systemsikkerhet) og deretter trykke <Enter>. Skjermen **System Security** (systemsikkerhet) vises.
2. På skjermen **System Security** (systemsikkerhet) må du kontrollere at feltet **Password Status** (passordstatus) er **Unlocked** (ulåst).
3. Velg **System Password** (systempassord), endre eller slett eksisterende systempassord og trykk deretter <Enter> eller <Tab>.
4. Velg **Setup Password** (installeringspassord), endre eller slett eksisterende installeringspassord og trykk deretter <Enter> eller <Tab>.



MERK: Hvis du endrer system- og/eller installeringspassordet må du taste inn det nye passordet når du blir bedt om det. Hvis du skal slette system- og/eller installeringspassordet må du bekrefte slettingen når du blir bedt om det.


5. Trykk <Esc> og du blir bedt om å lagre endringene.
6. Trykk <Y> hvis du vil lagre endringene før du går ut av systemoppsettet.
Datamaskinen starter på nytt.


Diagnostikk

Enhanced Pre-Boot System Assessment (ePSA)-diagnostikk

ePSA-diagnostikk (også kjent som systemdiagnostikk) utfører en komplett kontroll av maskinvaren din. ePSA er en del av BIOS, og startes internt av BIOS. den innebygde systemdiagnosen gir deg et sett med alternativer for spesielle enheter, eller enhetsgrupper, slik at du kan:


- Kjøre testene automatisk eller i et interaktivt modus
- Repetere testene
- Vise eller lagre testresultatene
- Utføre grundige tester for å introdusere flere testalternativer, som kan gi mer informasjon om enheten(e) med problemer
- Se på statusmeldinger som informerer deg om testene blir utført vellykket
- Se på feilmeldinger som informerer deg om problemer som oppstod under testing

 **FORSIKTIG: Du må bare bruke verktøyene for systemdiagnos til å teste datamaskinen din. Hvis du bruker testene på andre datamaskiner kan dette føre til ugyldige resultater eller ugyldige meldinger.**

 **MERK:** Noen av testene for spesielle enheter krever tilbakemelding fra brukeren. Du må alltid forsikre deg om at du er ved datamaskinen når du utfører diagnosetestene.

1. Slå på datamaskinen.
2. Når datamaskinen starter opp, må du trykke <F12> når du ser Dell-logoen.
3. På oppstartsmenyne må du velge alternativet **Diagnostics** (diagnostikk).
Vinduet **Enhanced Pre-boot System Assessment** vises, og her ser du en liste over alle enheten på datamaskinen. De diagnostiske verktøyene starter testene på alle registrerte enheter.
4. Hvis du ønske rå kjøre diagnostiske tester på en spesiell enhet, må du trykke <Esc> og deretter klikke **Yes** (ja) for å stoppe testene.
5. Velg deretter enheten på venstre pane og klikk deretter **Run Tests** (kjør tester).
6. Hvis det er noen problemer, vises feilkodene.
Noter deg feilkoden og ta kontakt med Dell.

Enhetsstatuslamper

Ikon	Beskrivelse
	Slås på og lyser konstant eller blinker for å angi batteriets ladestatus.



Strømstatuslamper

Hvis datamaskinen er koblet til en stikkontakt, fungerer lampen for batteristatus slik:

Fast gult lys	Batteristrømmen er lav til kritisk.
Lyset er av (vekselstrømad apteren tilkoblet)	Batteriet er fulladet.
Lyset er av (vekselstrømad apteren frakoblet)	Batteriet er middels til fulladet.
Hvit lampe på	Batteriet i lademodus med vekselsstrømadapteren tilkoblet.

Spesifikasjoner

Spesifikasjoner

 **MERK:** Tilbudene kan variere fra område til område. Hvis du vil ha mer informasjon om hvordan datamaskinen er konfigurert, klikker du på Start.  (**Startikon**) → **Hjelp og støtte** og velger alternativet for å vise informasjon om datamaskinen.

Tabell 6. Systeminformasjon

Funksjon	Beskrivelse
Brikkesett	Integrert i prosessoren
DRAM-bussbredde	64-biters
Flash EPROM	8 MB

Tabell 7. Prosessor

Funksjon	Beskrivelse
Typer	<ul style="list-style-type: none"> 4. generasjons Intel Core i3-prosessor (U-prosessorlinje) 4. generasjons Intel Core i5-prosessor (U-prosessorlinje) 4. generasjons Intel Core i7-prosessor (U-prosessorlinje) Intel Celeron
L1-cache	128 KB
L2-cache	512 KB
L3-cache	Opptil 4 MB

Tabell 8. Minne

Funksjon	Beskrivelse
Minnekontakt	Én internt tilgjengelige DDR3L-kontakt
Minnekapasitet	2 GB, 4 GB og 8 GB
Minnehastighet	1600 MHz
Minste minne	2 GB
Største minne	8 GB

Tabell 9. Lyd

Funksjon	Beskrivelse
Type	tokanals HD-lyd
Kontroller	Realtek ALC3234
Stereokonvertering	24-biters (analog-til-digital og digital-til-analog)
Grensesnitt	Intel HDA-buss
Høytalere	2 x 2 W
Volumkontroller	programmeny og tastatur med mediekontrolltaster

Tabell 10. Skjermkort

Funksjon	Beskrivelse
Type skjermkort	eDP
Video-kontroller:	
UMA	Intel HD Graphics (delt minne)
Diskret	NVIDIA GeForce, 820M (opptil 2 GB DDR3)
Databuss:	64-biters
Støtte for ekstern skjerm	VGA

Tabell 11. Kamera


Funksjon	Beskrivelse
Kameraoppløsning	HD-oppløsning
Skjermoppløsning (maksimal)	1280 x 720 (HD) ved 30 fps (maksimum)
Diagonal visningsvinkel	74°

Tabell 12. Kommunikasjon

Funksjon	Beskrivelse
Nettverksadapter	10/100/1000 Mbps Ethernet LAN på hovedkortet (LOM)
Trådløs	<ul style="list-style-type: none"> • Wi-fi 802.11 b/g/n • Bluetooth 4.0

Tabell 13. Porter og kontakter

Funksjon	Beskrivelse
Lyd	én kombinert hodetelefon/mikrofon-port (hodesett)
Skjermkort	VGA
Nettverksadapter	én RJ-45 port
USB:	<ul style="list-style-type: none"> • én USB 3.0-port

Funksjon	Beskrivelse
	<ul style="list-style-type: none"> to USB 2.0-porter
 MERK:	Når USB 3.0-kontakten er tilkoblet, støtter den også Microsoft kjernefeilsøking. Portene er identifisert i dokumentasjonen som fulgte med datamaskinen.
Mediekortleser	ett 3-i-1-spor

Tabell 14. Skjerm

Funksjon	Beskrivelse
Type	15,6 tommers HD WLED
Dimensjoner:	
Høyde	224,30 mm (8,83 tommer)
Tykkelse	3,2 mm (0,13 tommer)
Bredde	360,00 mm (14,17 tommer)
Aktivt område (X/Y)	344,20 mm x 193,50 mm (13,55 tommer x 7,62 tommer)
Maksimal oppløsning	1366 x 768 piksler
Maksimal lysstyrke	200 nit
Visningsvinkel	0° (lukket) til 135°
Oppdateringsfrekvens	60 Hz
Minste visningsvinkler:	
Horisontalt	40° / 40°
Vertikalt	10° / 30°
Pikselbredde	0,252 mm x 0,252 mm

Tabell 15. Tastatur

Funksjon	Beskrivelse
Antall taster:	USA 101, Brasil 104, UK 102 og Japan 105

Tabell 16. Styreplate

Funksjon	Beskrivelse
Aktivt område:	600 dpi
X-akse	102,40 mm (4,03 tommer)
Y-akse	77,40 mm (3,05 tommer)

Tabell 17. Batteri

Funksjon	Beskrivelse
Type	<ul style="list-style-type: none"> 4-cellers "smart" litiumion (40 watt-timer)
Dimensjoner:	
Høyde	20,00 mm (0,79 tommer)
Bredde	49,6 mm (1,95 tommer)
Dybde	272,40 mm (10,72 tommer)
Vekt	0,26 kg (0,57 lb)
Levetid	300 utladning/ladning-syklus
Spenning	<ul style="list-style-type: none"> 14,80 VDC (4-cellers)
Temperaturområde:	
Ved bruk	0 °C til 40 °C (32 °F til 104 °F)
Ikke i bruk	-40 °C til 70 °C (-40 °F til 158 °F)
Klokkebatteri	3 V CR2032 litium-ion

Tabell 18. Vekselstrømadapter

Funksjon	Beskrivelse
Type	65 W
Inngangsspenning	100 VAC til 240 VAC
Inngangsstrøm (maks.)	1,50 A/1,60 A/1,70 A/2,50 A
Inngangsfrekvens	50 Hz-60 Hz
Utgangseffekt	65 W
Utgangsstrøm	3,34 A/4,62 A
Nominell utgangsspenning	19,5 V ls
Temperaturområde:	
Ved bruk	0 °C til 40 °C (32 °F til 104 °F)
Ikke i bruk	-40 °C til 70 °C (-40 °F til 158 °F)

Tabell 19. Fysiske mål


Funksjon	Beskrivelse
Høyde	27,60 mm (1,09 tommer)
Bredde	346,00 mm (13,62 tommer)
Dybde	246,00 mm (9,68 tommer)
Vekt (minimum)	2,2 kg (4,8 lb)

Tabell 20. Omgivelser

Funksjon	Beskrivelse
Temperatur:	
Ved bruk	0 °C til 40 °C (32 °F til 104 °F)
Oppbevaring	-40 °C til 65 °C (-40 °F til 149 °F)
Relativ luftfuktighet (maks.):	
Ved bruk	10 % til 90 % (ikke-kondenserende)
Oppbevaring	0 % til 95 % (ikke-kondenserende)
Høyde over havet (maksimum):	
Ved bruk	-15,2 m til 3048 m (-50 fot til 10 000 fot) 0° til 35°C
Ikke i bruk	-15,2 m til 10 668 m (-50 fot til 35 000 fot)
Luftforurensningsnivå	G1 som definert i ISA-S71.04-1985

Kontakte Dell

Kontakte Dell

 **MERK:** Hvis du ikke har en aktiv Internett-tilkobling, kan du finne kontaktinformasjon på fakturaen, følgeseddelen, regningen eller i Dells produktkatalog.

Dell tilbyr flere nettbaserte og telefonbaserte støtte- og servicealternativer. Tilgjengeligheten varierer etter land og produkt. Det kan hende at enkelte tjenester ikke er tilgjengelige i ditt område. For å kontakte Dell for spørsmål om salg, teknisk støtte eller kundeservice:

1. Gå til **dell.com/support**.
2. Velg din støttekategori.
3. Kontroller at land eller område stemmer i nedtrekksmenyen **Choose A Country/Region** (Velg et land/område) nederst på siden.
4. Velg ønsket tjenestetype eller kundestøttetype basert på de behovene du har.